



Opole w słońcu

Przewodnik dla dzieci





Drogi czytelniku!

Oddajemy w Twoje ręce niezwykle barwną i ciekawą publikację, której celem jest przybliżenie Ci historii Opola, jego najciekawszych zakątków oraz miejsc, w których można miło spędzić czas. Jeśli mieszkasz w Opolu, zapewne znasz większość z tych miejsc, być może mijasz je codziennie w drodze do szkoły, ale nigdy nie zastanawiałeś się nad tym, jak ciekawą kryją w sobie historię. Nasz przewodnik pozwoli Ci odkryć Opole na nowo, ukáže różnorodność jego atrakcji i pomysłów na spędzenie wolnego czasu.

Jeśli zaś odwiedzasz Opole jako turysta, publikacja, którą właśnie trzymasz w rękach to doskonały zbiór najważniejszych informacji o mieście, jego historii oraz zabytkach. Dowiesz się z niej, kto był założycielem miasta i skąd wzięta się jego nazwa, co kryją podziemia jednego z opolskich kościołów, dlaczego opolski dworzec kolejowy jest tak wyjątkowy i gdzie mieszkańcy Opola najbardziej lubią spędzać czas. Znajdziesz też wiele cennych informacji i wskazówek, jak chociażby godziny otwarcia obiektów, ceny biletów wstępu czy mapę z zaznaczonymi na niej atrakcjami, która pozwoli Ci lepiej zorganizować swoją wędrowkę po Opolu. A więc Młody Odkrywco – zapraszamy Cię na wspólny spacer po Opolu!



LEGENDA O POWSTANIU OPOLA



Pewnego razu księżę słowiański wraz ze swoją drużyną wybrał się na polowanie. W gęstej puszczy myśliwi zbłądzili i wiele dni upłynęło zanim wyszli na otwartą przestrzeń. Radość ich jednak była krótka, gdyż okazało się, że są na terenach wrogich plemion. Pomimo okropnego zmęczenia musieli wrócić w gęstwinę leśną, aby szukać innej drogi do domu. Tym razem trzymali się obrzeży puszczy.

Mijał dzień za dniem, a myśliwi ciągle wędrowali. W końcu wyszli na leśną polanę. Widok ten tak zaskoczył księcia, że mimowolnie krzyknął: „O! pole!”

Po drugiej stronie owego „pola” myśliwi dojrzelili szeroką dróżkę, która doprowadziła ich do zamku. Po uroczystej wieczerzy księżę wyszedł na dziedziniec zamkowy i spojrzął w kierunku słońca. Jego oczom ukazało się to samo pole, które wskazało im drogę do domu. Zrozumiał, że w tym miejscu musi zbudować nową osadę, którą nazwie „Opole”.

Wiele wieków później, w miejscu drewnianego grodu Opolan, księżę Kazimierz I, ówczesny władca księstwa opolsko-raciborskiego, rozpoczął budowę murowanego zamku.



WIEŻA PIASTOWSKA



To symbol naszego miasta. Wieża to pozostałość po nieistniejącym już zamku, zbudowanym przez księcia Kazimierza I, uważanego za założyciela miasta. Wieża natomiast zbudowana została przez jego syna, księcia Bolka I, pod koniec XIII wieku. Cylindryczna, gotycka wieża zbudowana z cegły osadzona jest na głębokich, 6-metrowych fundamentach z kamienia polnego. Szerokość jej murów u podstawy dochodzi do 3 m. Pierwotnie do wieży wchodziło przez otwór znajdujący się na wysokości 9 m nad ziemią, połączony drewnianym gankiem z murami zamku. Wewnątrz mieściły się loch, kuchnia, izba, sala i wartownia. Wieża ma 35 m wysokości i jako najwyższy punkt zamku służyła do obserwacji terenu wokół zamku, a w razie potrzeby – powiadamiania o zbliżającym się niebezpieczeństwie.

Kilka lat temu Wieża Piastowska poddana została gruntownej renowacji, a jej wnętrza zaadaptowano do celów turystycznych. Dziś stanowi doskonały punkt widokowy. Z tarasu na samej górze podziwiać można panoramę miasta oraz jego okolic. Dodatkową atrakcją podczas zwiedzania jest multimedialna prezentacja, która towarzyszy zwiedzającym na każdym poziomie wieży.

Z

Zadanie dla Młodego Odkrywcy

Odwiedzając wnętrze Wieży Piastowskiej policz, ile schodów trzeba pokonać, aby wejść na jej szczyt.



Dane kontaktowe:
Opole, ul. Piastowska 14
tel. 77 441 50 20



Czy wiesz, że...

Wieża Piastowska w Opolu należy do najstarszych zabytków architektury obronnej w Polsce



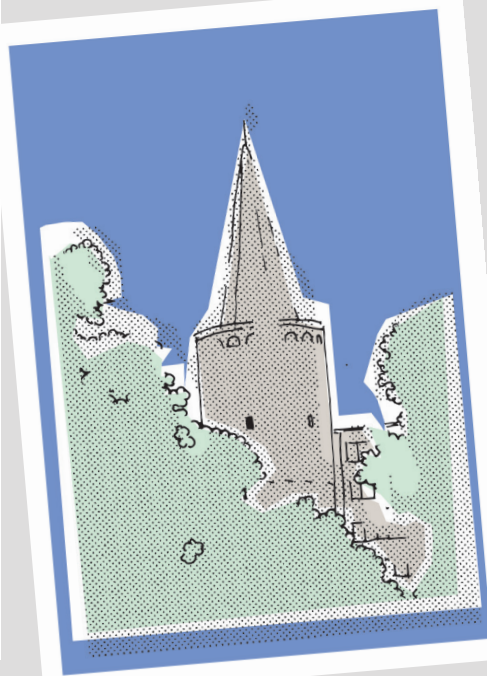
Ważne!

Wieżę Piastowską można zwiedzać codziennie w godzinach:
poniedziałek – piątek 9:00 -17:00
sobota – niedziela 11:00 -16:00
Zwiedzanie trwa około 30 minut.

Ceny biletów:

normalny – 10 zł
ulgowy – 6 zł

Narysuj nieistniejący zamek.



Z Wieżą Piastowską związana jest pewna legenda. Otóż, dawno temu żyła sobie zacna i bogata rodzina książęca, która miała piękną i kapryśną córkę o imieniu Ofka. Kiedy osiągnęła ona wiek odpowiedni do zamążpójścia, zaczęli przyjeżdżać do niej w konkury piękni i bogaci książęta z różnych stron świata. Księżniczka była kapryśna i wszystkich zalotników odprawiała z kwitkiem, aż poznała księcia Jana Dobrego z opolskiego, piastowskiego zamku. Młodzi zaręczyli się, a tuż po Nocy Świętojańskiej miał się odbyć ich ślub. Do ślubu jednak nie doszło. Ofka zerwała zaręczyny z Janem podczas ich spotkania w Wieży Piastowskiej, a zaręczynowy pierścień zrzuciła ze szczytu wieży na zamkowy dziedziniec. Oburzony zachowaniem dziewczyny Jan kazał ją zamurować w lochach wieży, gdzie dokonała żywota. Legenda głosi, że w każdą Noc Świętojańską, na szczycie Wieży Piastowskiej pojawia się duch księżniczki Ofki. Dokładnie o północy, z dwunastym uderzeniem zegara z wieży ratuszowej, zjawa zrzuca na dół piękny pierścień.



Trochę faktów

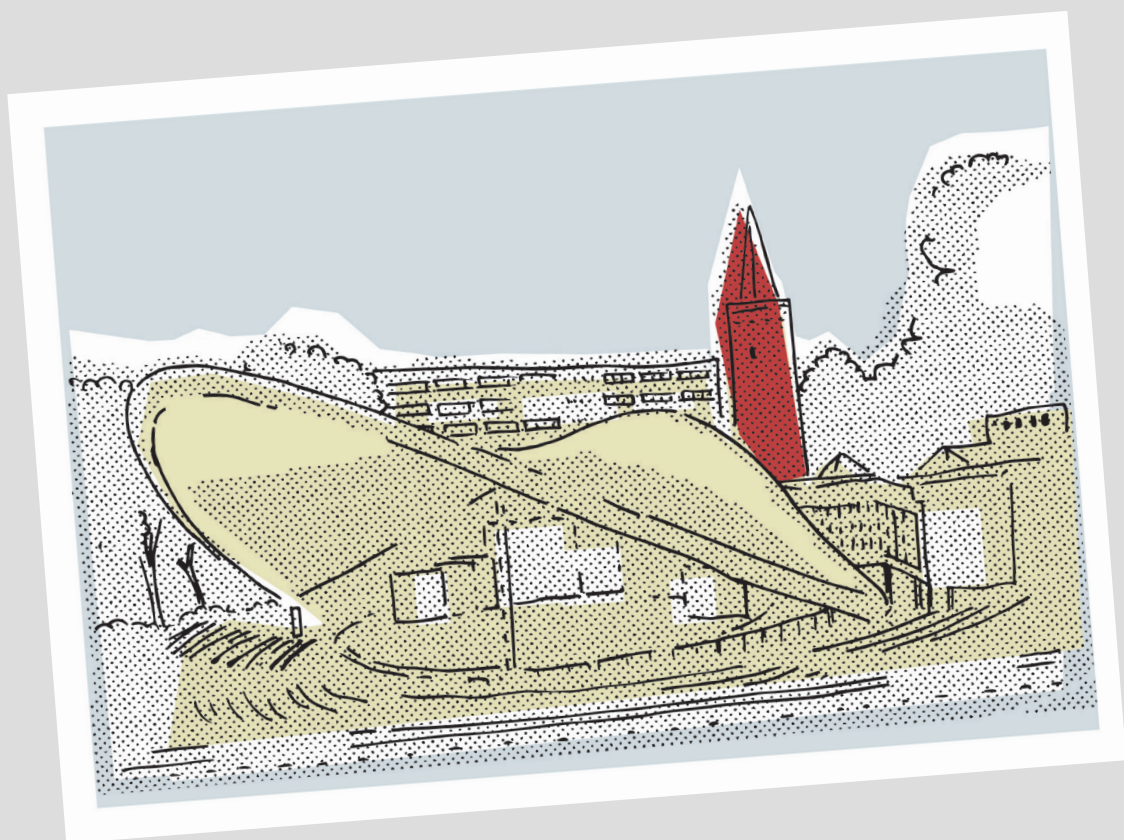
Książę Jan Dobry to postać historyczna. Był ostatnim księciem z rodu Piastów opolskich. Zmarł bezpotomnie w 1532 roku.

AMFITEATR OPOLSKI



Amfiteatr znajduje się na Ostrówku, tuż obok Wieży Piastowskiej, w miejscu wczesnośredniowiecznej osady Opolan. To właśnie w tym miejscu wznosił się zamek Piastów opolskich. Pomysłodawcą budowy amfiteatru był Karol Musioł, ówczesny prezydent miasta. Budowa trwała kilka lat, a ostatecznie do użytku oddany został w 1963 roku. I w tym to właśnie roku – dokładnie 19 czerwca – odbył się pierwszy Krajowy Festiwal Polskiej Piosenki w Opolu, który niemal nieprzerwanie organizowany jest do dnia dzisiejszego. Każdego roku, przez trzy dni czerwca, amfiteatr, a wraz z nim całe Opole, staje się muzycznym centrum Polski.

Amfiteatr Opolski jest siedzibą Narodowego Centrum Polskiej Piosenki. To jedyne miejsce w Opolu, w którym koncerty, bez względu na pogodę, odbywają się przez cały rok.

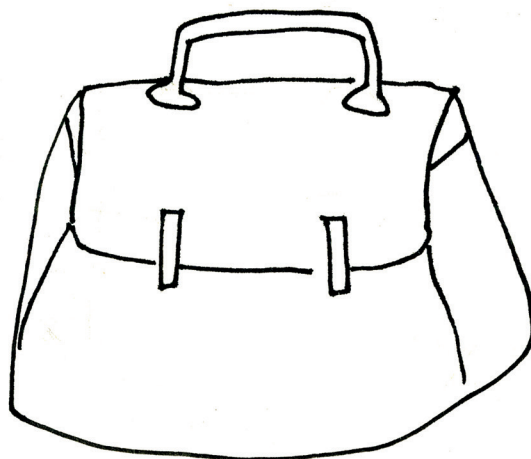


Czy wiesz, że...

Festiwal Opolski od początku swojego istnienia nie odbył się tylko raz, w 1982 roku. Było to związane z obowiązującym wówczas w Polsce stanem wojennym.



Teczka na twoje pomysły. Zapisz je.



Ważne!

Na dachu amfiteatru znajduje się ogromny taras widokowy, z którego podziwiać można nie tylko to, co dzieje się na scenie, ale również malowniczą panoramę miasta.



Ciekawostka

Karol Musioł cieszył się dużą sympatią mieszkańców Opola, dlatego też był przez nich nazywany „Papą”. Przy Moście Zamkowym na kanale Młynówka stoi pomnik przedstawiający uśmiechniętego Papę Musioła z powiewającym nad głową krawatem. Pod pachą trzyma nieodłączną teczkę, zaprojektowaną jako skrzynka, do której mieszkańcy mogą wrzucać swoje pomysły i opinie na temat miasta.

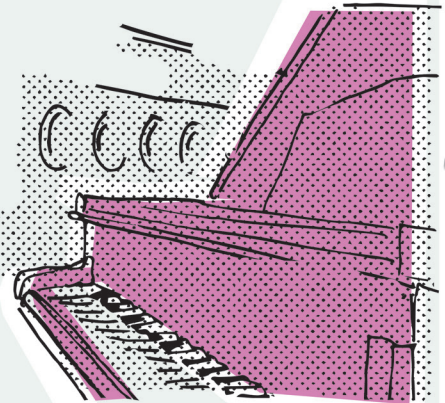


MUZEUW POLSKIEJ PIOSENKI



To jedyne i niepowtarzalne miejsce, w którym króluje muzyka. Ściany muzeum pełnią funkcję odtwarzacza multimedialnego, na którym umieszczone są monitory dotykowe. Można na nich wyświetlić teledyski, fragmenty koncertów, reportaży i wywiadów z artystami. W muzycznych ścianach umieszczone są także soczewki, przez które można podglądać tło historyczne danego okresu. Ciekawostką jest miejsce poświęcone modzie estradowej, w którym obejrzeć można prawdziwe stroje gwiazd, a nawet się w nie wirtualnie przebierać!

Wizualizacja
W STYLICY
POLSKIEJ PIOSENKI



Ważne!

Godziny otwarcia muzeum:
poniedziałek – nieczynne
wtorek-niedziela 10:00-18:00
Ceny biletów:
normalny – 17 zł
ulgowy – 13 zł
grupowy – 10 zł
rodzinny (2+2) – 42 zł



Narysuj Twój wymarzony strój sceniczny.

Ciekawostka

Wielką atrakcją muzeum są budki do nagrywania piosenek. Każdy zwiedzający może w nich nagrać swój ulubiony utwór i wystać go mailem na pamiątkę.



Czy wiesz, że...

W Muzeum Polskiej Piosenki dostaniesz audioprzewodnik i komfortowe słuchawki. Pozwolą Ci one zwiedzać muzeum i słuchać wybranych piosenek tak długo, jak będziesz chciał.





STAW ZAMKOWY

Staw Zamkowy to jedno z ulubionych miejsc odpoczynku mieszkańców Opola w piękne słoneczne dni. Utworzony został z części fosi otaczającej niegdyś znajdujący się obok zamek. Latem pływały po nim łódki, a zimą wykorzystywany był jako lodowisko. Tuż obok stawu znajduje się zbudowany w górskim stylu Domek Lodowy, w którym swoją siedzibę miało Towarzystwo Łyżwiarskie. Później znajdowało się w nim schronisko młodzieżowe, siedziba PTTK i restauracja.

W 2013 roku Staw Zamkowy został gruntownie wyremontowany i wyposażony w multimedialną fontannę muzyczną. Podczas pokazów, z głośników rozmieszczonych dookoła stawu, usłyszeć można największe przeboje polskiej sceny muzycznej.



Ważne!

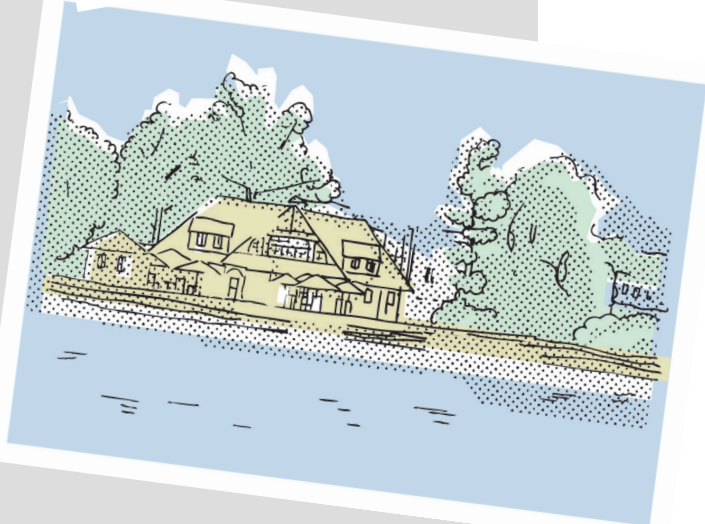
Pokazy multimedialnej fontanny można oglądać od 1 maja do 31 października, codziennie o godzinach: 12:00, 18:30, 20:00 oraz 21:30.

Czy wiesz, że...

W 1934 roku na zamrożonym stawie odbyły się Mistrzostwa Niemiec w jeździe figurowej na lodzie.



Narysuj staw zamkowy latem.



OPOLSKA WENECJA



Opolska Wenecja to część miasta położona wzdłuż kanału Młynówka, między dwoma mostami – Katedralnym i Zamkowym. Młynówka to stare koryto Odry, które swoją nazwę zawdzięcza stojącym niegdyś przy niej młynom. Na dawnych starych murach obronnych miasta wybudowano kamienice i spichlerze, które „wyrastają” z wody. Widok ten do złudzenia przypomina włoską Wenecję – stąd też nazwa. Ten fragment miasta najpiękniej prezentuje się wieczorem, kiedy stojące tu budynki podświetlone są pięknymi, kolorowymi światłami, odbijającymi się w wodach Młynówki.

Trochę faktów

Dawniej wzdłuż Młynówki, oprócz młynów, znajdowały się m.in.: pierwszy miejski szpital, warsztat przemysłowy zajmujący się obróbką sukna, łaźnia, rzeźnia oraz synagoga.





RYNEK

To miejsce, w którym koncentrowało się życie handlowo-rozrywkowe miasta i gdzie odbywały się wielkie doroczne jarmarki. Opolski Rynek zachował kształt charakterystyczny dla średniowiecznych miast. Jego pierwotna, drewniana zabudowa często trawiona była przez pożary, dlatego też w XV w. zaczęto wznosić budynki murowane. Opolski Rynek mocno ucierpiał w ostatnich miesiącach II wojny światowej. Zniszczeniu uległa większość kamieniczek, które po wojnie odbudowano nadając im barokowy kształt.

Kamienice opolskiego Rynku mają bogatą historię. Jest wśród nich dawny hotel „Pod czarnym orłem”, pierwsza placówka pocztowa, szkoła położnych oraz pierwsza w Opolu firma wydawnicza i drukarnia. Narożna kamienica nr 1, zwana księżęcą, należała do rodu Piastów opolskich, a w kamienicy nr 4 mieścił się Teatr 13 rzędów Jerzego Grotowskiego.



Narysuj jedną z opolskich kamienic.



Trochę faktów

Podczas Potopu Szwedzkiego w kamienicy księżęcej w Opolu zatrzymał się król Jan Kazimierz, będący w podróży do Głogówka, gdzie znalazł schronienie na zamku Oppersdorfów.



RATUSZ

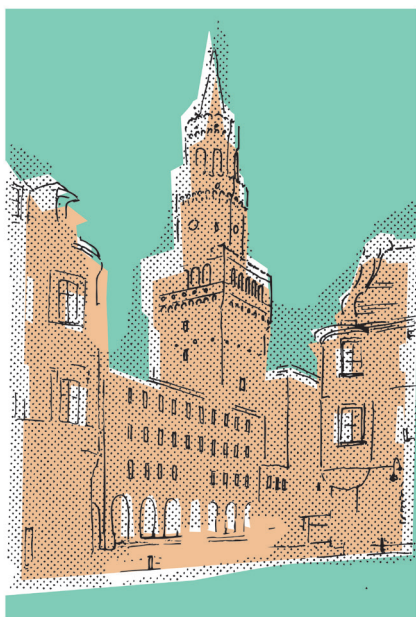


Historia Ratusza sięga 1308 roku, kiedy to w centralnym miejscu Rynku stał drewniany dom kupiecki. W XV w., w miejscu drewnianej budowli, postawiono solidny budynek z cegły, który następnie stał się siedzibą władz miejskich. Wewnątrz budynku znajdowało się wówczas reprezentacyjne pomieszczenie zwane „salą książęcą”, a w jego dolnej kondygnacji mieścił się areszt miejski oraz restauracja „Piwnica Świdnicka”, gdzie sprzedawano świdnickie piwo.

Opolski Ratusz był wielokrotnie przebudowywany i niszczony przez liczne pożary nawiedzające miasto. Budynek, który istnieje do dziś powstał na początku XIX w. Kilkadziesiąt lat później dobudowana została wieża ratuszowa.

W lipcu 1934 roku, podczas rozbiórki ratuszowych przybudówek, pozbawiona jakiegokolwiek podpory wieża ratuszowa zawaliła się. Odbudowana została dwa lata później – podwyższona i w nieco odmienionym kształcie. Przy okazji odrestaurowano cały ratusz i dobudowano wzbogacone arkadami skrzydło.

Obecnie w budynku mieści się siedziba władz miasta z gabinetem prezydenta.



Narysuj hejnalistę.



Czy wiesz, że...

Codziennie w południe z wieży ratuszowej wykonywany jest hejnał Opola.

Trochę faktów

Budynek ratusza zaprojektowany został przez znanego berlińskiego architekta Karla F. Schinkla. Autorem wieży ratuszowej, wzorowanej na włoskim Palazzo Vecchio, był architekt Albrecht.



Ciekawostka

W XVIII w. na Rynku znajdował się pręgierz, przy którym został wychłostany, a później wypędzony z miasta buntownik chłopski Marek z Jemielnicy.



ALEJA GWIAZD POLSKIEJ PIOSENKI



Niewątpliwą atrakcją opolskiego Rynku jest Aleja Gwiazd, znajdująca się przed głównym wejściem do Ratusza. W alejkę między Ratuszem a kamieniczkami wmurowano, odlane w brązie, gwiazdy z nazwiskami i autografami największych artystów polskiej sceny muzycznej. Pierwsza z nich, dedykowana Czesławowi Niemenowi, pojawiła się w 2004 roku. Od tamtej pory, co roku, przy okazji Krajowego Festiwalu Polskiej Piosenki, pojawiają się kolejne gwiazdy.



Zadanie dla Młodego Odkrywcy
Spacerując po opolskim Rynku, policz, ile jest gwiazd w Alei Gwiazd Polskiej Piosenki.



Narysuj Twoją gwiazdę Polskiej Piosenki.



KOŚCIÓŁ FRANCISZKANÓW PW. ŚWIĘTEJ TRÓJCY



Kościół franciszkański jest świadectwem zawitej historii miasta. Wielokrotnie niszczone przez pożary i działania wojenne należał do klasztoru franciszkanów, gminy ewangelickiej, a także wykorzystywany był jako wojskowy magazyn czy rosyjski lazaret.

Zbudowany został na początku XIV w. z inicjatywy księcia Bolka I. Jego najstarszą częścią jest prezbiterium i kaplica św. Anny, zwana również Piastowską. Kaplica ufundowana została przez Piastów opolskich i właśnie to miejsce wyznaczili książęta opolscy na mauzoleum dynastii piastowskiej. W kaplicy znajdują się kamienne nagrobki figuralne książąt: Bolka I, Bolka II, Bolka III oraz jego żony Anny. W podziemiach pod kaplicą znajduje się krypta, w której spoczywają szczątki m.in. księcia Władysława II Opolczyka oraz księżnej Elżbiety, wnuczki Władysława Łokietka. W krypcie znajduje się także jedno z najstarszych malowideł ściennych zachowanych na Górnym Śląsku.

Czy wiesz, że...

Książę Władysław II Opolczyk, którego szczątki spoczywają w podziemnej krypcie kościoła franciszkanów, był fundatorem klasztoru na Jasnej Górze.



Trochę faktów

Franciszkanie pojawili się na ziemiach polskich na początku XIII w. Do Opola sprowadzeni zostali ok. 1248 roku przez księcia Władysława I.



Ważne!

Podziemia klasztorne można zwiedzać po wcześniejszym umówieniu się, telefonicznie lub osobiście, od poniedziałku do piątku w godz. 10:00-17:00. Zwiedzających oprowadza zakonnik.

Dane kontaktowe:

Zakon Braci Mniejszych Franciszkanów w Opolu
Opole, Pl. Wolności 2
tel. 77 454 89 09



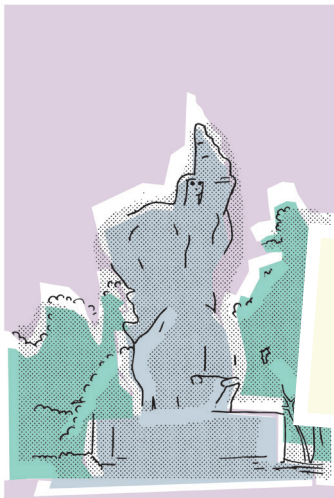
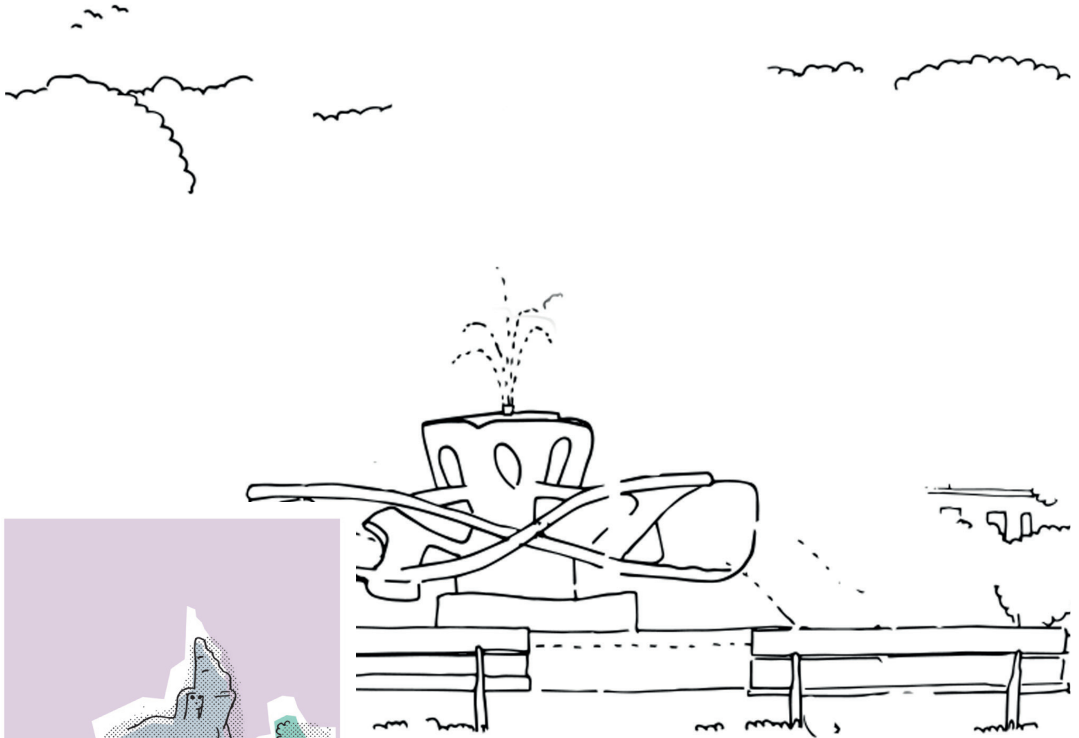


PLAC WOLNOŚCI



Położony w centrum miasta malowniczy skwer to jedno z ulubionych miejsc spotkań mieszkańców Opola. W jego sercu znajduje się kolorowa fontanna, przedstawiająca skrzydła tańczących motyli. Na miłośników gry w szachy czekają specjalnie do tego przygotowane stoliki, a także wielka szachownica ułożona na ziemi z kolorowych płyt.

Narysuj motylka fruującego nad fontanną.



Trochę faktów

Autorem fontanny znajdującej się na Placu Wolności jest Florian Jesionowski. Zaprojektował on również, znajdujący się tuż obok klasztoru franciszkanów, przystanek autobusowy z zadaszeniem w kształcie grzybka oraz Amfiteatr Opolski.





MIEJSKA BIBLIOTEKA PUBLICZNA

Nowoczesna i piękna – tak w dwóch słowach można opisać Bibliotekę Publiczną w Opolu. Gmach biblioteki składa się z dwóch części: XIX-wiecznej kamienicy oraz nowoczesnej, przeszklonej bryły, wtapiającej się w otoczenie.

W środku króluje funkcjonalność. Parter funkcjonuje samodzielnie także poza godzinami otwarcia biblioteki. Powstały tu m.in. czytelnia prasy, sala konferencyjna i kawiarenka. Na kolejnych piętrach znajduje się wypożyczalnia dla dzieci, pokój bajek, wypożyczalnia i czytelnia dla dorosłych oraz mediateka. Obiekt wyposażony jest w nowoczesny sprzęt multimedialny i komputerowy. Czytelnicy mogą korzystać z katalogu online oraz samo-obslugowego punktu wypożyczania i zwrotu książek. Opolska biblioteka oferuje także bogaty program imprez dla wszystkich grup wiekowych. Na szczególne uznanie zasługuje oferta czytelnicza dla najmłodszych, co potwierdza nagroda przyznana bibliotece w ogólnopolskiej akcji „Cała Polska czyta dzieciom”.

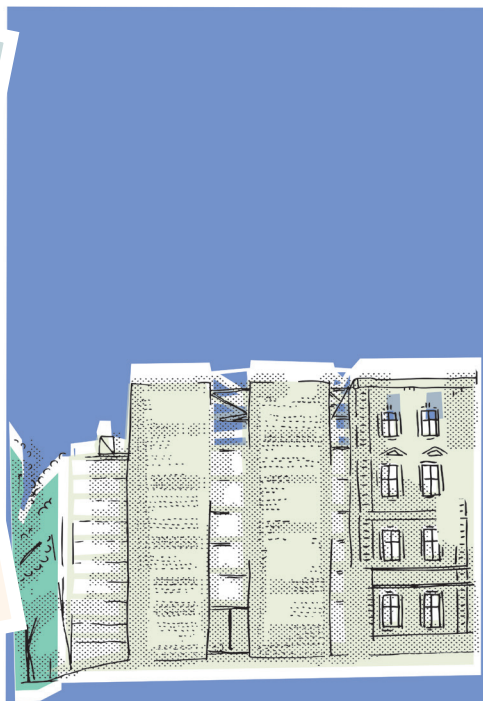
Ciekawostka

Przy wejściu głównym do biblioteki, po obu jego stronach, znajdują się wielkie, szare płyty z nietypowym graffiti. Jest to wiersz Edwarda Stachury w polskiej i angielskiej wersji językowej.



Czy wiesz, że...

Miejska Biblioteka Publiczna w Opolu zdobyła główną nagrodę w IV edycji konkursu „7 Cudów Unijnych Funduszy” organizowanego w ramach projektu „Polska pięknieje” w kategorii „Rewitalizacja”. Biblioteka jest świetnym przykładem na to, jak znakomity efekt może dać połączenie starej i nowej architektury, jeśli przeprowadzi się je z wyczuciem i szacunkiem dla zabytkowego otoczenia.

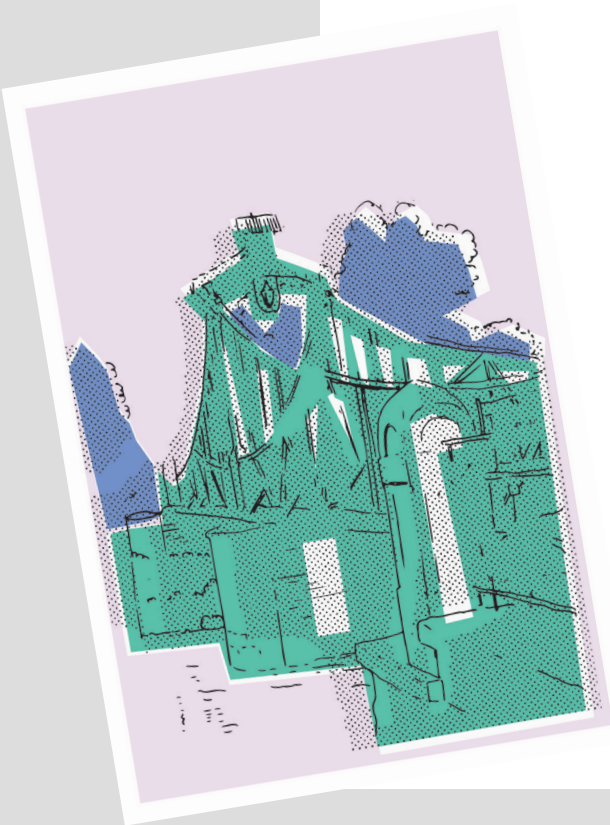


MOST GROSZOWY



Pierwotnie w miejscu mostu znajdowała się zwykła kładka przeznaczona dla ruchu pieszego. Obecny, stalowy most wybudowany został na początku XX w. Prowadzi z centrum miasta na wyspę Pasiekę. Swoją nazwę zawdzięcza groszowej opłacie, która pobierana była za przejście, jednak mieszkańcy najczęściej nazywają go po prostu Zielonym Mostkiem.

Narysuj swoją kłódkę.



Czy wiesz, że...

Most Groszowy nazywany jest także Mostem Zakochanych. Nazwa ta wzięta się od zawieszanych na moście kłódek, z wrytymi na nich imionami lub inicjałami zakochanych.





KATEDRA PW. PODWYŻSZENIA KRZYŻA ŚWIĘTEGO

Katedra opolska to najstarsza istniejąca świątynia w Opolu. Zbudowana została na początku XI w., a nowo powstały kościół otrzymał od biskupa wrocławskiego relikwie Świętego Krzyża (stąd jego nazwa). Wtedy to miasto zmieniło swój herb – do piastowskiego orła dodano połowę krzyża.

Kościół katedralny na przestrzeni wieków wielokrotnie zmieniał swój wygląd. W XV w. dobudowane zostało m.in. prezbiterium i trzy kaplice, zaś na początku XX w., dla upamiętnienia nowego stulecia, wzniesiono dwie bliźniacze wieże. Z okazji 700-lecia parafii rozbudowano i odrestaurowano organy, a główne wejście kościoła wyposażone zostało w spiżowe drzwi, na których znajdują się sceny upamiętniające dzieje kościoła i miasta.

W opolskiej katedrze, zgodnie ze swoją ostatnią wolą, pochowany został książę Jan Dobry, ostatni z rodu Piastów opolskich. Jego nagrobek znajduje się w kaplicy Piastowskiej. Natomiast w ołtarzu prawej nawy znajduje się łaskami słynący obraz Matki Bożej Opolskiej.

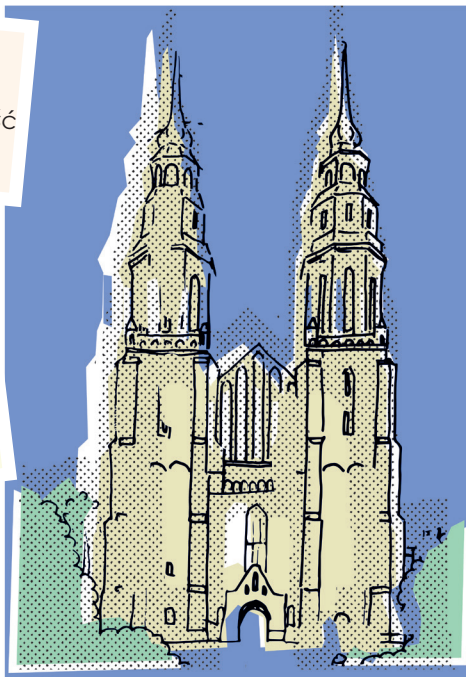


Czy wiesz, że...
Wieże opolskiej katedry są najwyższymi budowlami w centrum Opola. Ich wysokość sięga ponad 73 m.



Trochę faktów
Obraz Matki Bożej Opolskiej namalowany został ok. 1480 roku przez nieznanego autora. Podczas swojej drugiej pielgrzymki do Polski papież Jan Paweł II, z okazji 500-lecia wizerunku, ozdobił obraz srebrno-złotą koroną.

Zapytaj rodziców co to są relikwie.





MURY OBRONNE



Nieopodal katedry podziwiać możemy fragment średniowiecznych murów obronnych. Każde średniowieczne miasto dążyło do wybudowania murów obronnych, a gdy je już posiadało – ich wizerunek często występował w herbie miasta.

Mury obronne w Opolu wybudowane zostały w XIII w. za panowania księcia Bolka I. Wykonane z kamienia i cegły miały około metra grubości i od 6 do 10 metrów wysokości. Zwieńczenie tworzyły tzw. blanki, a za nimi był chodnik dla obrońców z łukami. Wjazd do miasta strzegły wieże bramne, które stały u wylotu głównych ulic. Za murami znajdowała się szeroka i dość głęboka fosa, utrudniająca ewentualnemu wrogowi podejście do murów.

W XIX w. władze miasta podjęły decyzję o rozbiórce murów. Materiał pozyskiwany z rozbiórki używany był przy wznoszeniu nowych budowli.

Narysuj obrońcę z łukiem.



Czy wiesz, że...

Nadzór nad stanem technicznym murów obronnych sprawowały cechy rzemieślnicze. Każdy cech miał przydzielony fragment muru z basztą, dlatego baszty nazywano od nazwy cechu, który się nimi opiekował. I tak oto mieliśmy basztę Stolarską, Sukienniczą, Tkacką, Szewską, itd.





KOŚCIÓŁ I PLAC ŚW. SEBASTIANA

Kościół św. Sebastiana zbudowany został w XVII w. na miejscu dawnej karczmy, w której rozpoczęła się epidemia dżumy – jedna z najtragiczniejszych w dziejach miasta. Pochłonęła ok. 900 ofiar, co stanowiło ponad połowę mieszkańców ówczesnego miasta. Nad wejściem do kościoła znajduje się rzeźba św. Sebastiana, patrona zadżumionych.

Plac Sebastiana swoją współczesną nazwę nosi od połowy XIX w. Wcześniej nazywany był placem Garncarskim, od domów garncarzy, którzy tu mieszkali, a przeniesieni zostali poza obręb murów miejskich, w okolice dzisiejszej ul. Sienkiewicza.

Czy wiesz, że...

Do wybuchu II wojny światowej kościół św. Sebastiana był jedynym kościołem w mieście, w którym odbywały się msze w języku polskim.



Ważne!

Dzięki funduszom europejskim Plac Sebastiana, dziś nieco zaniedbany, zostanie przebudowany i odrestaurowany. Już niedługo ten fragment naszego miasta stanie się piękniejszy i bardziej przyjazny dla mieszkańców.

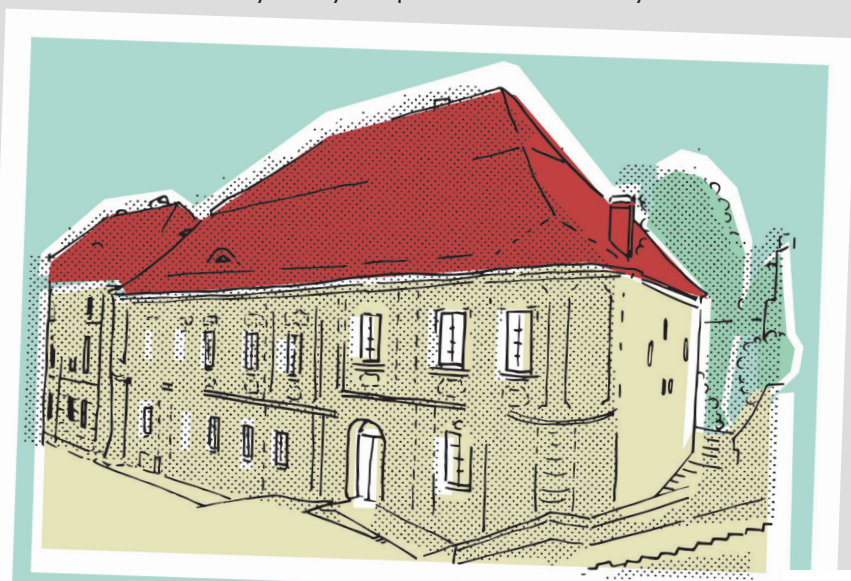


Miejsce na Twój projekt placu św. Sebastiana

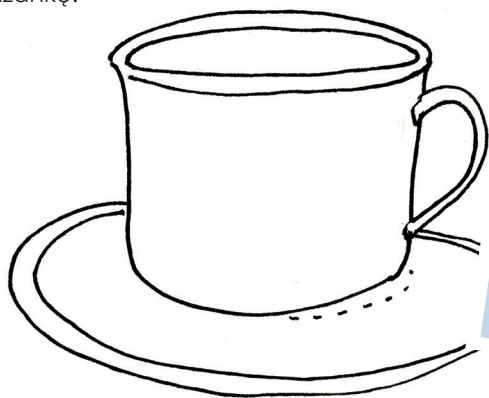
MUZEUM ŚLĄSKA OPOLSKIEGO



W muzeum można obejrzeć imponujące ekspozycje, które przybliżają bogatą i wielokulturową historię miasta. Prezentowane są eksponaty odkryte podczas wykopalisk archeologicznych na opolskim Ostrówku, wyroby dawnego rzemiosła, militaria. Warta uwagi jest makieta miasta, prezentująca Opole z połowy XVIII w., gdy otoczone było jeszcze murem obronnym i wiodły do niego cztery bramy. Na wystawie porcelany można podziwiać piękne wyroby z fabryki porcelany w Tułowicach, a na wystawie malarstwa – dzieła wybitnych polskich malarzy XIX i XX w.



Ozdób swoją filiżankę.



Ważne!

Muzeum jest czynne w godzinach:
wtorek – piątek 9:00-16:00
sobota – niedziela 11:00-17:00

W poniedziałki muzeum jest nieczynne

Ceny biletów:

normalny – 6 zł

ulgowy – 4 zł

bilet rodzinny (maksymalnie 5 osób) – 11 zł

W soboty wstęp do muzeum jest bezpłatny.



KAMIENICA CZYNSZOWA

Nieopodal gmachu głównego Muzeum Śląska Opolskiego znajduje się jego oddział – Kamienica Czynszowa.

Kamienica należała do rodziny Nowaków. Zbudowana pod wynajem mieszkań, typowa XIX-wieczna „czynszówka” przeznaczona była dla średniej klasy opolskiego mieszczaństwa. Na wąskiej działce zaprojektowana została dwupiętrowa kamienica z poddaszem, w której znalazło się sześć małych mieszkań o powierzchni ok. 35 m².

W kamienicy zachowała się oryginalna klatka schodowa, sanitariaty, ujęcia wody na piętrach oraz schody opolskiego producenta. To sprawiło, że budynek zachowany został w niezmiennym stanie, aby przyszłe pokolenia mogły zobaczyć, w jakich warunkach mieszkał przeciętny obywatel Opola. W pięciu mieszkaniach odtworzono wnętrza, w jakich żyli opolanie w XIX i XX w. Oprócz typowych dla tamtych czasów mebli i sprzętów tworzących klimat domu, prezentowane są piece kaflowe, piecyki żeliwne oraz zmieniające się z biegiem lat wyposażenie kuchni.



Narysuj piec kaflowy.



Ważne!

Kamienica czynszowa czynna jest w godzinach:
poniedziałek – nieczynne
wtorek – piątek 9:00-16:00
sobota 11:00-17:00
niedziela - nieczynne

Ceny biletów:
normalny – 6 zł
ulgowy – 4 zł
bilet rodzinny (maksymalnie 5 osób) – 11 zł

Ciekawostka

W kamienicy czynszowej można zobaczyć wiele, rzadko już dzisiaj spotykanych sprzętów. Wśród nich na uwagę zasługuje drewniana szafka do przechowywania potraw.

Ta ówczesna lodówka, obita wewnątrz cynkową blachą, posiada zbiornik na lód. Umieszczano w nim grube tafle lodu, które utrzymywały odpowiednio niską temperaturę przechowywanych w szafce produktów. Specjalny kranik służył do odprowadzania wytopionej z lodu wody.



WZGÓRZE UNIWERSYTECKIE



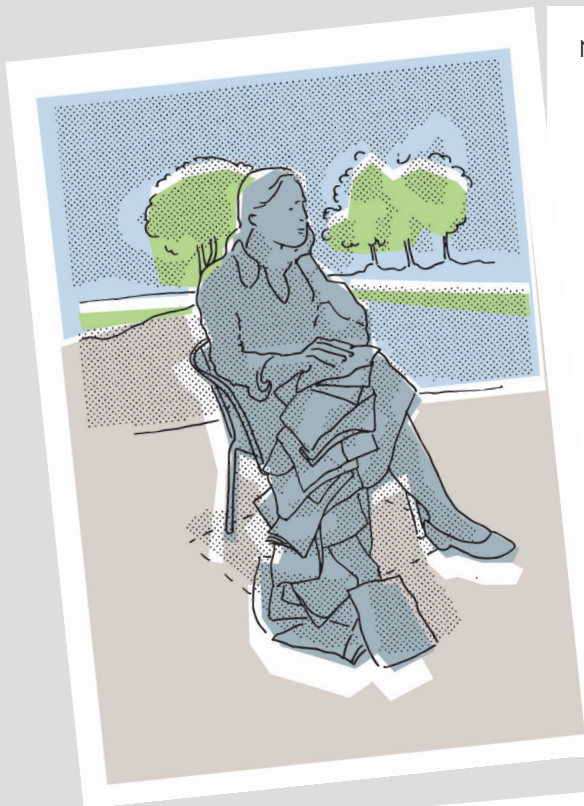
Początkową nazywano je Górą Wapienną ze względu na istniejące tu w średniowieczu wyrobisko i piec, w których wypalano wapno. Jako Wzgórze Uniwersyteckie funkcjonuje od 1996 roku, kiedy to po remoncie zlikwidowanego szpitala powstał tu reprezentacyjny budynek Uniwersytetu Opolskiego – Collegium Maius. Niezwykły klimat tego miejsca tworzą zabytkowe rzeźby oraz tzw. Skwer Artystów – kilka współczesnych pomników przedstawiających wybitnych polskich poetów, pieśniarzy, kompozytorów i ludzi teatru, których twórczość związana była z Opolem.

Zadanie dla Młodego Odkrywcy

Odwiedź Wzgórze Uniwersyteckie i sprawdź, kogo przedstawiają pomniki na Skwerze Artystów.



Naruszaj pomnik wybranego artysty.



Czy wiesz, że...

Wzgórze Uniwersyteckie to najwyższe wzniesienie w obrębie starego miasta. Osiąga wysokość 165 m n.p.m.



Trochę faktów

Budynek Collegium Maius wchodził w skład dawnych zabudowań klasztoru dominikanów, którzy do Opola przybyli w XIII w. Po opuszczeniu Opola przez dominikanów w 1810 roku w budynku poklasztorным mieścił się Szpital św. Wojciecha.

Historyczne początki Wzgórza Uniwersyteckiego związane są z legendą o św. Wojciechu. Legenda głosi, że w 984 r. do Opola przybył biskup Pragi Wojciech, późniejszy święty, i na Górze głosił kazania oraz nawracał miejscową ludność na wiarę chrześcijańską. Gdy zabrakło mu wody do chrztu, uderzył swoim pastorałem w ziemię, z której wytrysnęła woda. W miejscu tym postawiono później studnię nazwaną studnią św. Wojciecha. Według legendy woda w źródle miała cudowne właściwości.

WIEŻA ZAMKU GÓRNEGO



Drugi zamek w Opolu został wzniesiony pod koniec XIV w. Jego powstanie przypisywane jest księciu Władysławowi Opolczykowi. Nie znamy dokładnie ani jego wyglądu, ani jego historii. Wiadomo tylko, że niereмонтowany popadł w ruinę. Nie oszczędził go także ogień. Zniszczony zamek przekazany został jezuitom, którzy go rozebrali, pozostawiając jedynie wieżę i fragment muru. Pod koniec XIX w. wieża została wkomponowana w zabudowania gimnazjum i od tego czasu stanowi część szkoły.

Czy wiesz, że...

Teren Zamku Górnego oraz jego najbliższa okolica niedawno zmieniły swoje oblicze. Dzięki pieniądзом pozyskanym z funduszy europejskich wieża została wyremontowana i udostępniona mieszkańcom oraz turystom, a teren wzdłuż muru przeznaczony został na cele rekreacyjne.



Ciekawostka

Zamek Górny otoczony był fosą obronną. Znajdowała się ona dokładnie w miejscu dzisiejszej ul. Władysława Opolczyka, która położona jest nieco niżej niż zabudowania zamkowe czy Wzgórze Uniwersyteckie.





TEATR LALKI I AKTORA



Opolski teatr to jeden z najstarszych polskich teatrów lalek. Zaliczany jest do najlepszych scen lalkowych w Polsce, doceniany przez krytyków i widzów w całym kraju. Spektakle tworzone na opolskiej scenie lalkowej otrzymują nagrody na festiwalach i prezentowane są podczas najważniejszych krajowych imprez teatralnych. Przedstawienia teatru prezentowane były również w wielu miejscach na całym świecie.

Trochę faktów

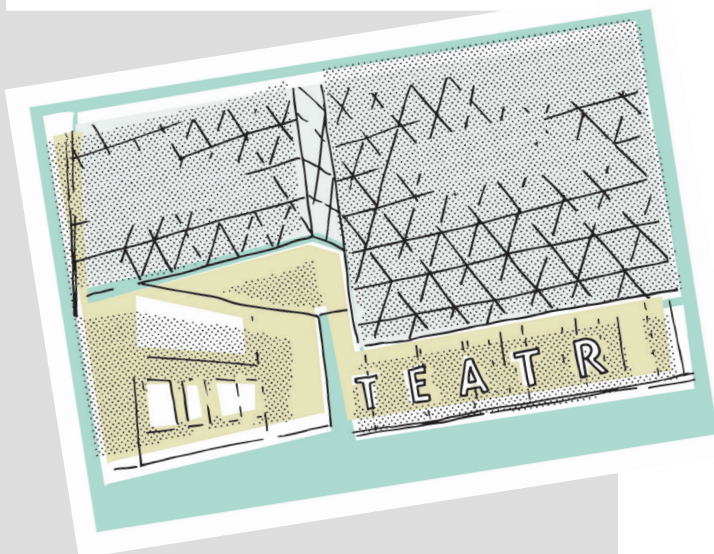
Opolski Teatr Lalki i Aktora nosi imię Alojzego Smolki, który założył teatr w 1937 roku.



Zaprojektuj i pokoloruj pacynkę.

Czy wiesz, że...

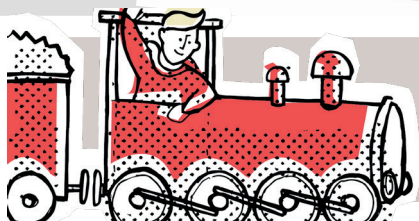
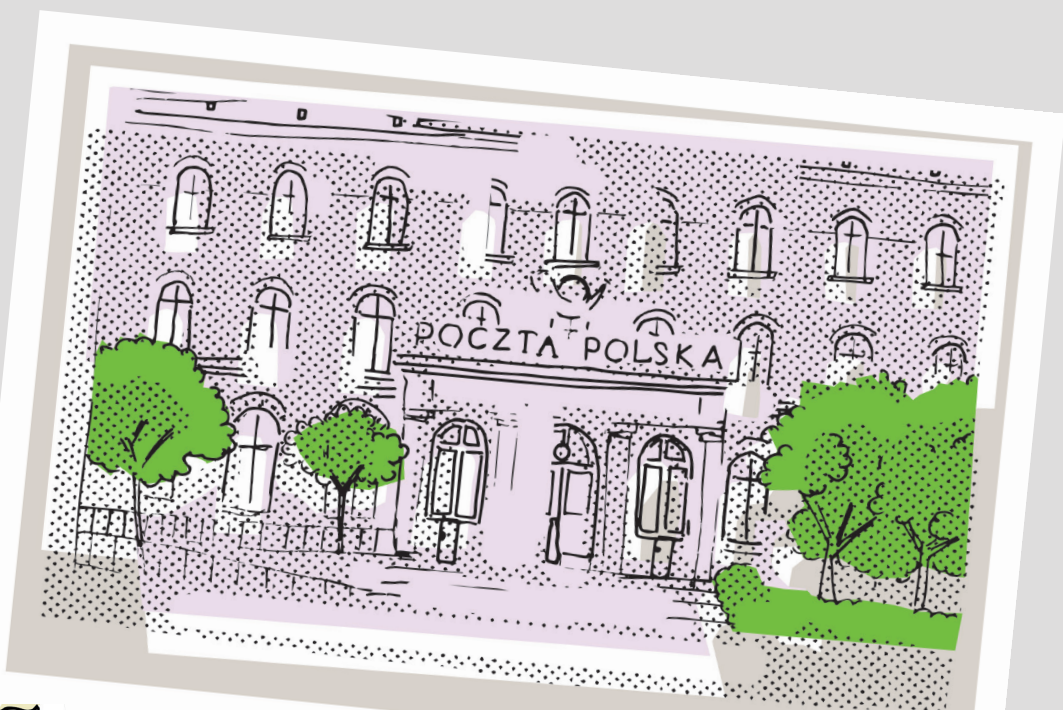
Opolski Teatr Lalki i Aktora jest organizatorem Ogólnopolskiego Festiwalu Teatrów Lalek. To wyjątkowe wydarzenie, które przyciąga do miasta interesujących artystów, a dla mieszkańców jest barwnym, teatralnym świętem.



BUDYNEK POCZTY GŁÓWNEJ



Gmach poczty powstał pod koniec XIX w. jako jeden z pierwszych budynków w tej części miasta. Jego autorem jest architekt Albrecht, ten sam, który zaprojektował wieżę ratuszową. Obok poczty, na wysokim cokole, stoi rzeźba jeźdźca na koniu. To pomnik poświęcony pocztowcom poległym w czasie I wojny światowej.



DWORZEC KOLEJOWY



Obecny budynek holu kasowego wzniesiono przed I wojną światową. Dopiero później dobudowano przejście podziemne oraz budynek wejściowy. Hol główny, bogato zdobiony rzeźbami, ma wyjątkową akustykę, albowiem słowa wypowiedziane szeptem w jednym końcu są słyszalne w drugim końcu. Przed dworcem stoi zabytkowa lokomotywa.



Ciekawostka
Perony opolskiego Dworca Głównego, jako jedyne w Europie, nie leżą w linii prostej, lecz przebiegają po łuku.



WYSPA BOLKO

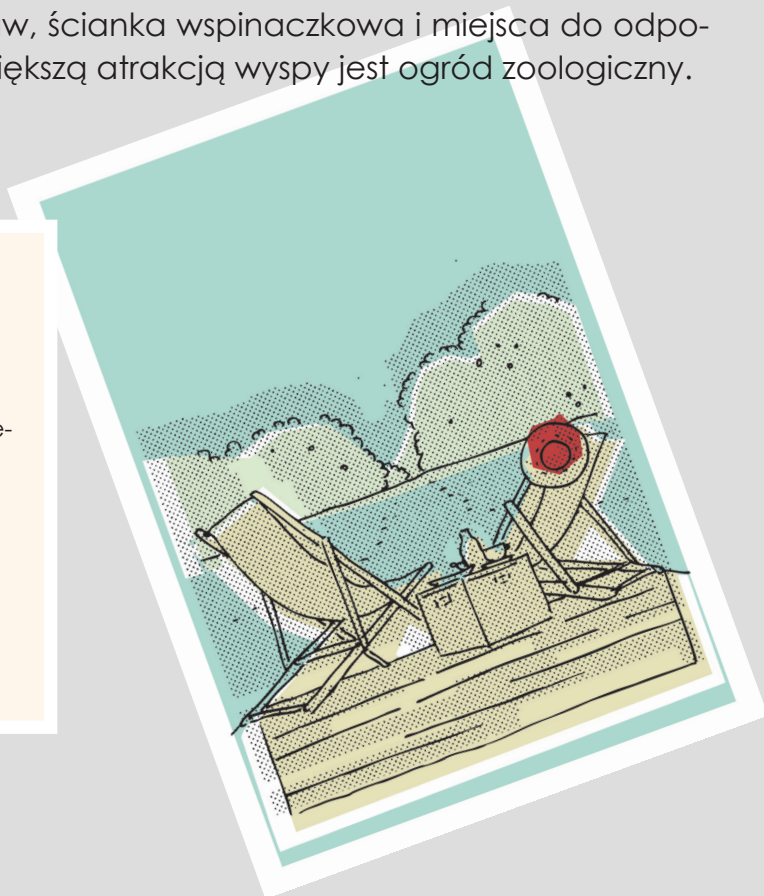


Wyspa Bolko, znajdująca się w południowej części Opola, to oaza zieleni w centrum miasta. Piękny park chętnie odwiedzają zarówno mieszkańcy, jak i turyści. Wśród setek starych drzew, chronionych gatunków roślin i zwierząt, mnóstwa alejek, polan i stawów, panują świetne warunki do wypoczynku i rekreacji. Niestabnącą popularnością cieszy się Bulwar Nadodrzański, gdzie znajduje się siłownia na świeżym powietrzu, a na dzieci czekają place zabaw, ścianka wspinaczkowa i miejsca do odpoczynku. Niewątpliwie największą atrakcją wyspy jest ogród zoologiczny.



Czy wiesz, że...

Po II wojnie światowej urzędową nazwą wyspy była „Bolkowa Kępa”. Dopiero w 2004 roku, po miejskim głosowaniu, nazwa została zmieniona na „Wyspę Bolko”.



Trochę faktów

Wyspa, pierwotnie nazywana Kępą, należała do księcia Bolka I, który podarował ją franciszkanom. Oni zmienili jej nazwę na „Bolko” na cześć piastowskiego księcia. W 1910 roku miasto kupiło wyspę, a 3 lata później udostępniło ją mieszkańcom.



ZOO



Opolskie zoo to frajda dla dużych i małych. Piękna roślinność, malownicze ciek wodne oraz wybiegi oddzielone od alejek naturalnymi przeszkodami lub szybami dodają uroku ogrodowi. Zwierzęta mają tu duże wybiegi urządzone tak, aby przypominały ich naturalne siedliska. O doskonałych warunkach, jakie stworzono mieszkańcom, świadczą liczne sukcesy hodowlane opolskiego zoo. Największą atrakcją ogrodu są goryle oraz jedyne w Polsce uchatki kalifornijskie.

Narysuj ulubione zwierzę spotkane w ZOO.

Trochę faktów

- Lata 30-te XX w. – powstaje mały, prywatny zwierzyniec;
- 1936 r. – dzięki staraniom miasta, zwierzyniec zostaje udostępniony zwiedzającym;
- II wojna światowa – zwierzęta zostają wywiezione do Niemiec, a liczne zniszczenia prowadzą do zamknięcia obiektu;
- 1953 r. – ponowne otwarcie i rozbudowa ogrodu;
- 1997 r. – wielka powódź, która nawiedza Opole, całkowicie niszczy teren i obiekty na wyspie Bolko;
- 1998 r. – zoo odradza się po raz trzeci.



Czy wiesz, że...

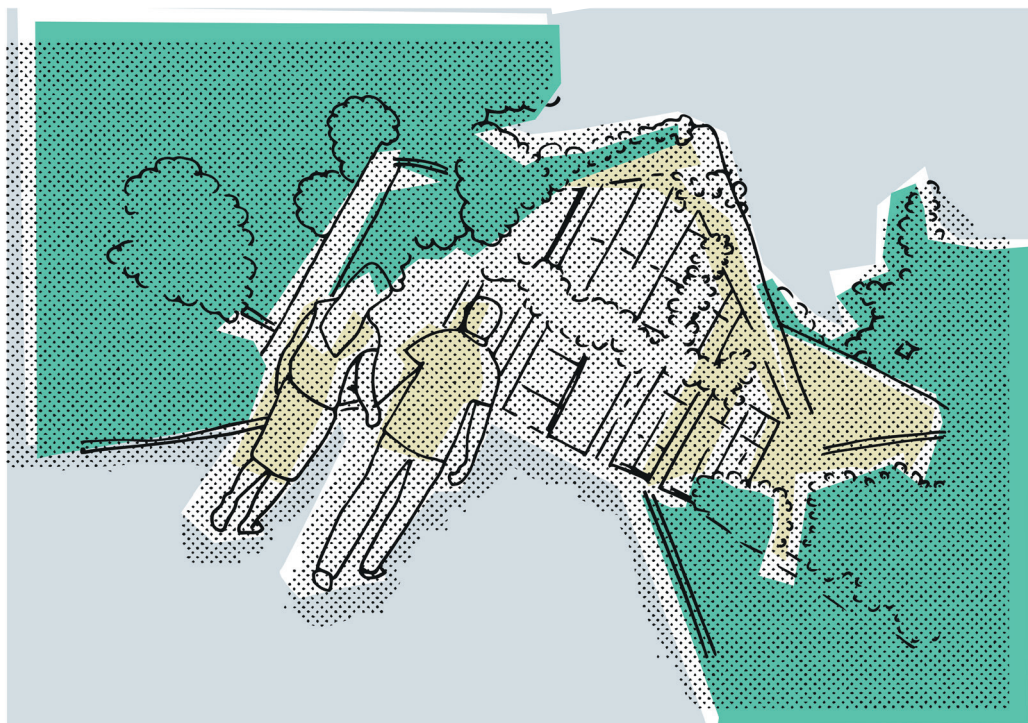
W opolskim ogrodzie zoologicznym znajduje się mini-zoo. To miejsce, w którym dzieci mają bezpośredni kontakt ze zwierzętami. Dostępne są także place zabaw z licznymi atrakcjami oraz park linowy.



Ważne!

Godziny otwarcia:
od 1 grudnia 9:00-15:00
od 1 marca 9:00-16:00
od 1 maja 10:00-18:00
od 1 października 9:00-16:00
Zoo można zwiedzać jeszcze godzinę po zamknięciu.

Ceny biletów:
normalny – 18 zł
ulgowy – 12 zł
rodzinny (2+3) – 50 zł

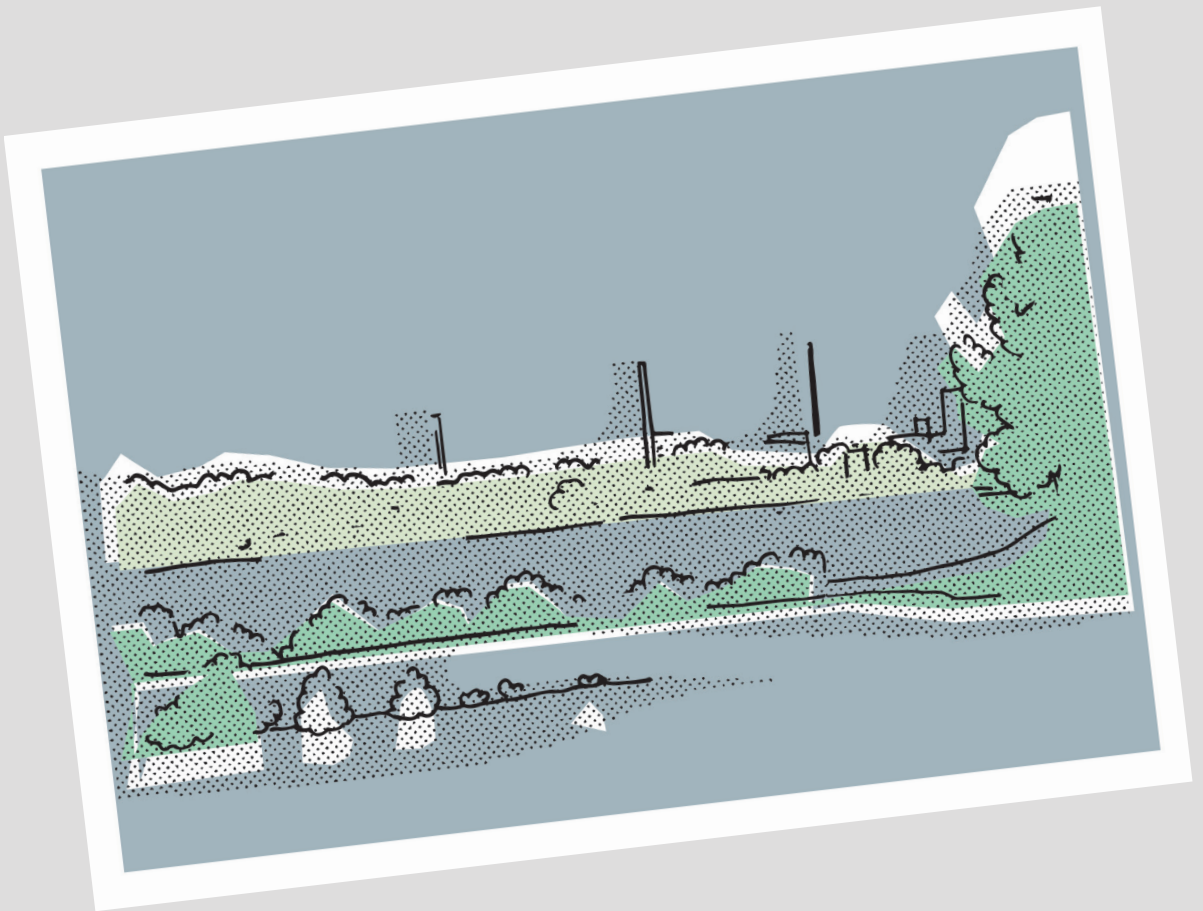




KĄPIELISKO BOLKO



Niedaleko wyspy znajduje się wyrobisko pokopalniane, z którego wydobywany był margiel, wykorzystywany przez pobliską cementownię. Dziś to popularny obszar rekreacyjno-wypoczynkowy z placem zabaw dla dzieci, brodzikiem oraz infrastrukturą niezbędną plażowiczom. W słoneczne dni przy moło cumują łódki, a nad bezpieczeństwem kąpiących się czuwa ratownik. Do akwenu prowadzą ścieżki rowerowe, dlatego Opolanie często przyjeżdżają tu na rowerach.





MUZEUM WSI OPOLSKIEJ

Opolski skansen, czyli muzeum na wolnym powietrzu, to jedyne tego typu muzeum w regionie. Zabytkowa ekspozycja muzealna składa się z prawie 50 wiejskich budowli drewnianych, które są wyposażone w oryginalne sprzęty, meble i narzędzia. Można śmiało powiedzieć, że to historia śląskiej wsi zaklęta w drewnie. Do najciekawszych budowli niewątpliwie należy zaliczyć drewniany kościół z początku XVII w., otoczony starym cmentarzykiem, kuźnię, karczmę, sklep czy szkołę, w której zachowały się ławki z kałamarzami oraz stare mapy i książki. Muzeum jest także miejscem, gdzie pośród drzew, łąk i wiejskich ogródków warzywno-kwiatowych można się zrelaksować i odpocząć.



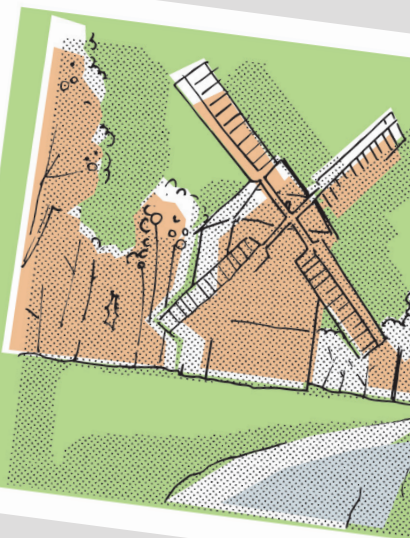
Ważne!

Godziny otwarcia muzeum:

- sezon pełnego udostępniania (zwykle od początku kwietnia do połowy października)
 - poniedziałek 10:00-15:00
 - wtorek-piątek 10:00-17:00
 - sobota-niedziela 10:00-18:00
- poza sezonem pełnego udostępniania (zwykle od połowy października do początku kwietnia)
 - poniedziałek-piątek 10:00-15:00

Ceny biletów:

- w sezonie pełnego udostępniania
 - normalny – 10 zł
 - ulgowy – 5 zł
 - ulgowy przedszkolny (dzieci w wieku 3-6 lat) – 1 zł
- poza sezonem pełnego udostępniania
 - bilet spacerowy – 3 zł
 - ulgowy przedszkolny (dzieci w wieku 3-6 lat) – 1 zł
 - W poniedziałki wstęp do muzeum jest bezpłatny!



Trochę faktów

Muzeum zostało powołane do życia w 1961 roku, ale dopiero 9 lat później zostało udostępnione zwiedzającym. Zlokalizowane jest w Bierkowicach, na obszarze dawnego 10-hektarowego poligonu wojskowego. Na terenie muzeum odbywają się liczne imprezy plenerowe, m.in.: jarmark wielkanocny, festiwal folklorystyczny czy targi pszczelarstwa.

SPRAWDŹ SWOJĄ WIEDZĘ O OPOLU!



1. Kto zaprojektował Amfiteatr Opolski?

- a) Karol Musioł
- b) Jan Dobry
- c) Florian Jesionowski
- d) Jerzy Grotowski

2. Opolska Wenecja to:

- a) nazwa restauracji
- b) fragment miasta położony nad Młynówką
- c) rzeka płynąca przez Opole
- d) nazwa jednej z dzielnic miasta

3. Kto jest założycielem Opola?

- a) książę Jan Dobry
- b) książę Bolko I
- c) książę Bolko II
- d) książę Kazimierz I

4. Gdzie pochowany jest książę Jan Dobry?

- a) w Kościele oo. Franciszkanów
- b) na Wawelu
- c) w Katedrze Opolskiej
- d) na Cmentarzu w Półwsi

5. Jaką inną nazwę nosił Plac Sebastiana w Opolu?

- a) Plac Rzemieślników
- b) Plac Wolności
- c) Mały Rynek
- d) Plac Garncarzy

6. Kto spośród książąt opolskich ufundował klasztor na Jasnej Górze?

- a) książę Jan Dobry
- b) książę Władysław II Opolczyk
- c) książę Bolko II
- d) księżna Anna

7. Ostatnim z rodu Piastów opolskich był:

- a) księżę Jan Dobry
- b) księżę Kazimierz I
- c) księżę Bolko III
- d) Karol Musioł

8. Kiedy odbył się pierwszy Krajowy Festiwal Polskiej Piosenki w Opolu?

- a) 19 maja 1982 roku
- b) 19 czerwca 1963 roku
- c) 12 czerwca 1969 roku
- d) 19 kwietnia 1972 roku

9. Gdzie znajduje się opolski skansen?

- a) na Wyspie Bolko
- b) na Placu Sebastiana
- c) w Bierkowicach
- d) na Placu Wolności

10. Jak inaczej nazywany jest Most Groszowy w Opolu?

- a) Czerwony Mostek
- b) Stalowy Mostek
- c) Most na Młynówce
- d) Zielony Mostek

11. Czyje imię nosi Opolski Teatr Lalki i Aktora?

- a) Alojzego Smolki
- b) Jana Kochanowskiego
- c) Papy Musioła
- d) Jana Dobrego

12. W herbie Opola znajduje się:

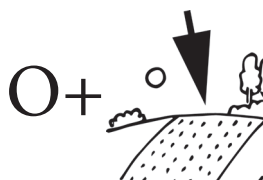
- a) Wieża Piastowska
- b) pół orła i pół krzyża
- c) Wieża Ratuszowa
- d) orzeł piastowski

Wykreślanka

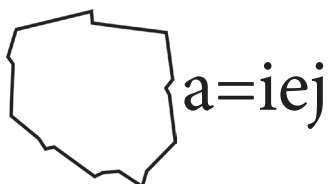
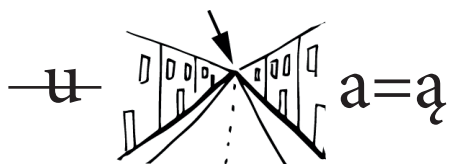
Znajdź 10 słów lub wyrażeń związanych z Opolem (pionowo, poziomo lub w skosie).

K	O	P	R	W	A	U	S	K	A	N	S	E	N
M	E	B	N	H	Y	A	L	W	Z	C	J	P	A
Ł	T	A	Y	F	E	S	T	I	W	A	L	F	J
Y	S	L	H	Y	N	Z	P	Ł	Ś	W	M	D	L
N	K	E	I	F	O	N	T	A	N	N	A	Z	I
Ó	W	J	F	Y	S	A	W	K	B	C	X	E	J
W	F	A	L	K	L	E	U	H	Y	O	U	K	A
K	S	G	F	G	O	N	J	E	H	O	L	D	N
A	A	W	D	Y	T	A	M	J	A	W	P	K	D
P	A	I	O	W	Q	H	Z	N	U	R	P	E	O
Z	O	A	M	F	I	T	E	A	T	R	G	T	B
J	L	Z	U	R	O	T	K	Ł	U	A	P	I	R
O	T	D	B	C	R	P	J	P	I	J	K	A	Y
I	M	K	P	A	P	A	M	U	S	I	O	Ł	B

Rebus

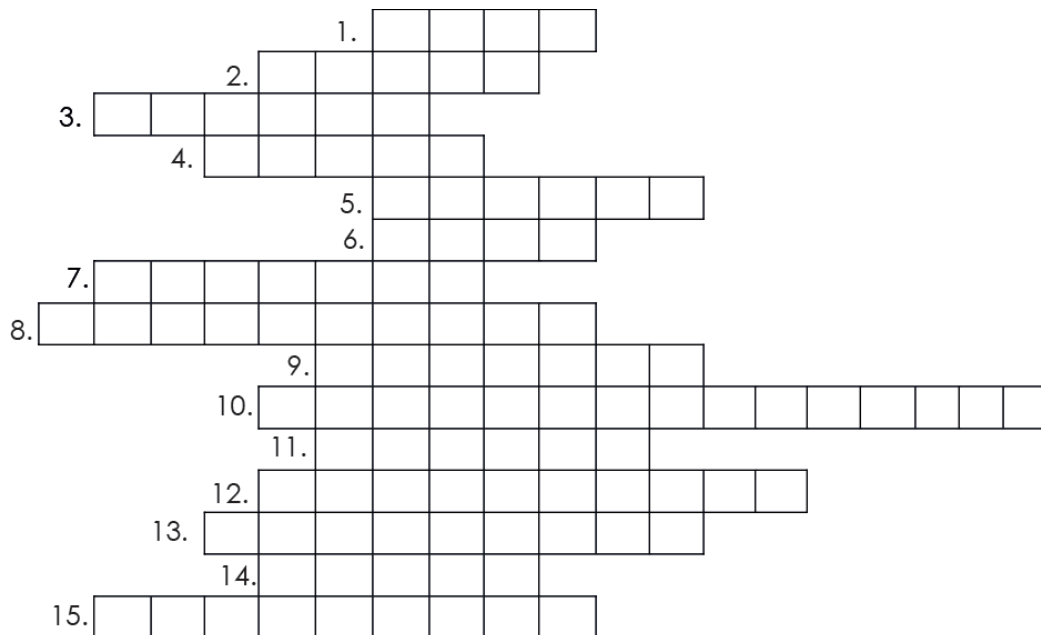


100



Krzyżówka

1. Np. Sebastiana lub Wolności.
2. Zoologiczny.
3. Na Rynku.
4. ... Artystów na Wzgórzu Uniwersyteckim.
5. Nadodrzański.
6. Przepływa przez Opole.
7. Może być włoska lub opolska.
8. Oaza zieleni w centrum miasta.
9. Odjeżdżają z niego pociągi.
10. Jedyna pozostałość po zamku piastowskim.
11. Jedna z największych atrakcji zoo.
12. Jego pomnik stoi przy Moście Zamkowym.
13. Zimą Staw Zamkowy wykorzystywany był jako...
14. Teatr ... i Aktora.
15. Odbywa się tam festiwal.





Opracowanie merytoryczne:
Anna Światły

Tłumaczenie tekstu:
MANOROS TRANSLATIONS

Opracowanie graficzne i skład:
Karolina Procajto

karoka

dla Opolskie Dziouchy



Druk:
HSS Agencja Reklamowa Opole



Publikacja jest realizowana w ramach projektu Przebudowa placów miejskich w Opolu współfinansowanego ze środków Europejskiego Funduszu Rozwoju Regionalnego w ramach Regionalnego Programu Operacyjnego Województwa Opolskiego na lata 2014-2020.

